

Glunovo® p3 CGM

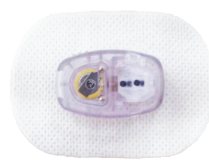
Verkorte handleiding



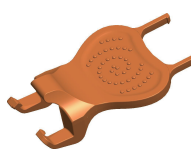
Applicator



Zender

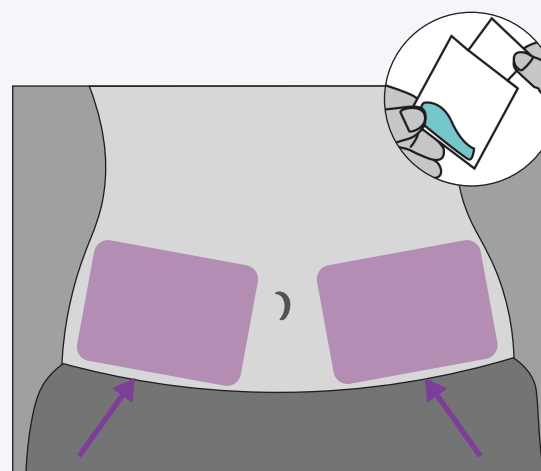


Sensor



Accessoire voor aanbrengen & verwijderen zender

1. Sensorplaats kiezen



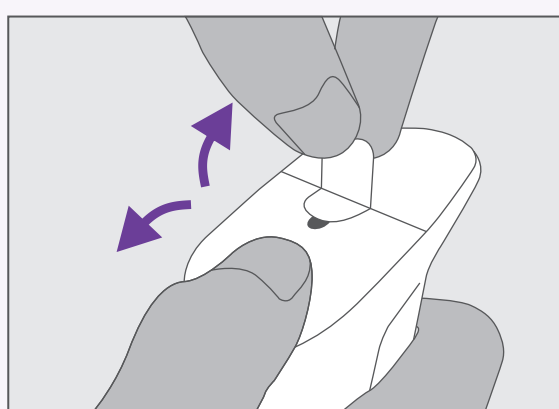
Selecteer een plaats in het buikgebied.
Reinig desgewenst de huid met een alcoholdoekje en laat goed drogen.

5 cm buiten de navel
5 cm buiten de insuline- injectieplaats
Vermijd vette huid, knellende kleding (riem), tatoeages, littekens
Gebied met veel beharing trimmen/ scheren

Product niet gebruiken als de verpakking over datum of beschadigd is.

Sensor aanbrengen

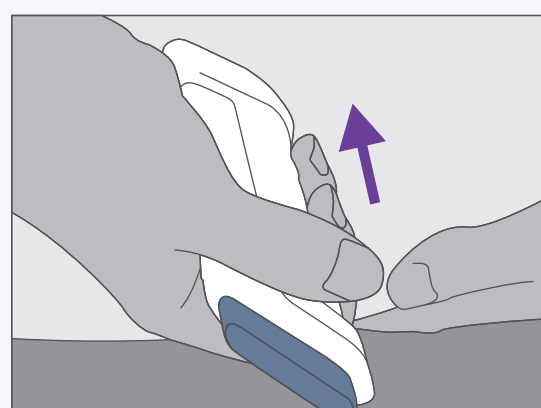
2. Beschermlaagjes verwijderen



Verwijder voorzichtig het eerste deel van de beschermlaag en daarna het tweede deel.

Sensor aanbrengen

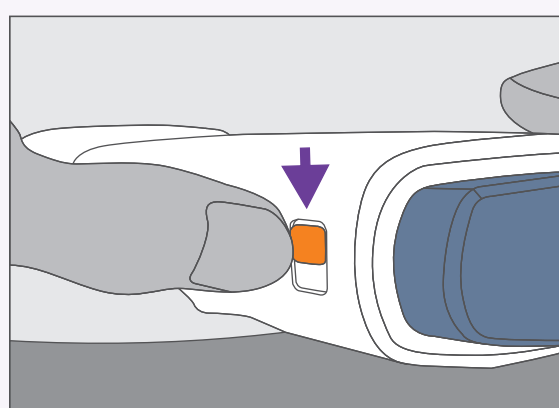
3. Sensor plaatsen



Plaats de applicator horizontaal op de buik en druk de sensor m.b.v. de applicator stevig tegen de huid.

Sensor aanbrengen

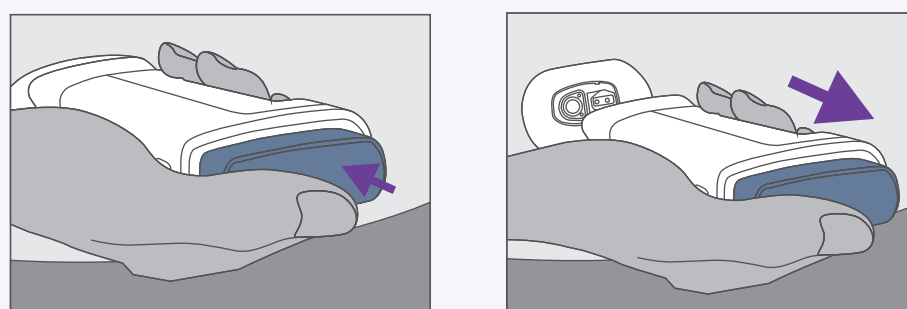
4. Applicator ontgrendelen



Houd de applicator stil en schuif de veiligheidsvergrendelknop van "vergrendeld" naar "ontgrendeld".

Sensor aanbrengen

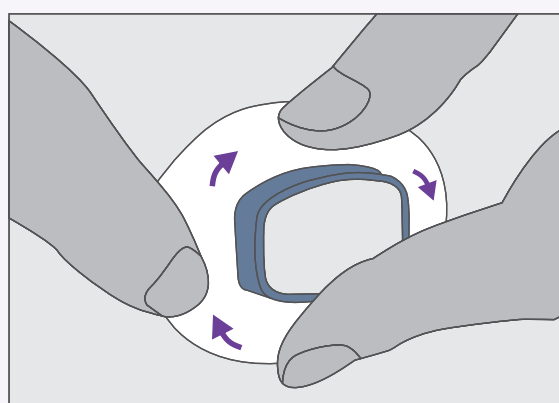
5. Applicatorknop indrukken



- Druk op de knop bovenop de applicator.
- U hoort een duidelijke klik wanneer de knop wordt ingedrukt.
- Verwijder vervolgens de applicator **vanuit de inbrengrichting**.

Sensor aanbrengen

6. Pleister aandrukken

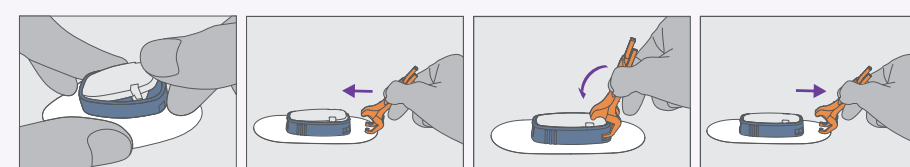


Druk op de sensor en wrijf rond de sensorpleister, zodat deze overall stevig op de huid vastzit.

Sensor aanbrengen

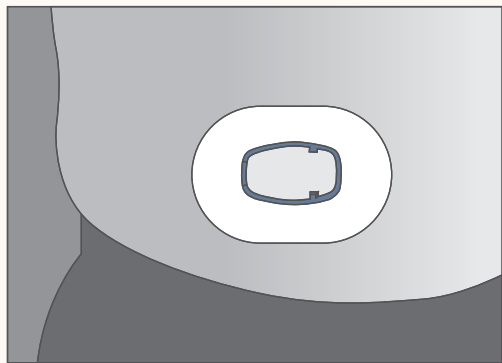
7. Zender plaatsen

- Maak zo nodig de onderkant van de zender schoon met een alcoholdoekje en wacht tot het helemaal droog is.
- Zie puntige zijde zender  en deel met de 2 inkepingen.
- Plaats de puntige zijde schuin in de sensor. Druk vervolgens op de andere zijde.
- Plaats de zender accessoire aan de rand van de sensor met de 2 inkepingen. Draai de zender accessoire voorzichtig in de op de afbeelding aangegeven richting.
- Zodra u een duidelijke klik heeft gehoord, kunt u de zender accessoire verwijderen.

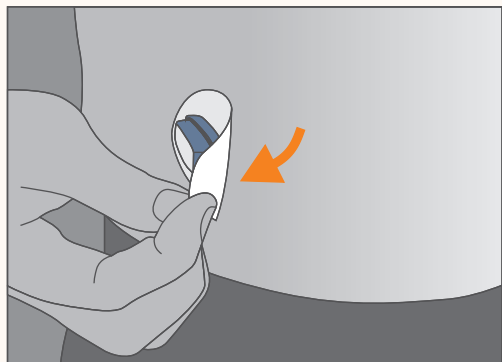


Sensor aanbrengen

1. Sensor & zender verwijderen



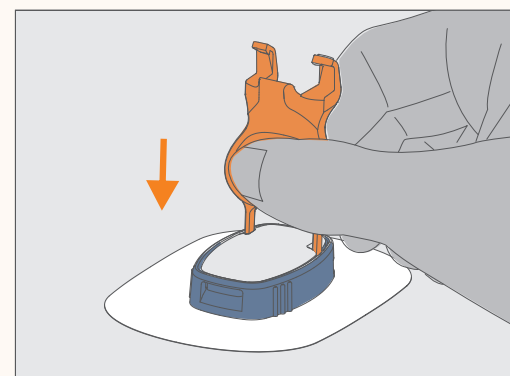
Verwijder de sensor en zender tegelijktijd van de huid.



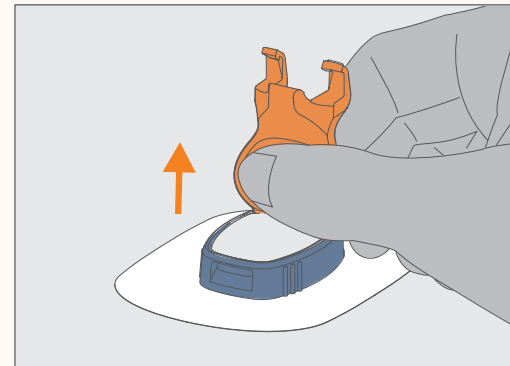
Maak de rand van de sensorpleister voorzichtig los van de huid en verwijder de sensor van de ene naar de andere kant.

Sensor verwijderen

2. Zender losmaken



Gebruik hiervoor de zender accessoire en plaats de rechte pinnetjes in de zender, zoals getoond op de afbeelding.



Trek de zender met de accessoire omhoog uit de sensor.



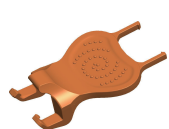
De zender is herbruikbaar.
Bewaar hem zorgvuldig.

Sensor verwijderen

3. Reinigen & weggooien



Maak de zender schoon met een alcoholdoekje en berg op in de verpakking als deze niet wordt gebruikt, of plaats op een nieuwe sensor.



Bewaar de zender accessoire in de zenderverpakking.

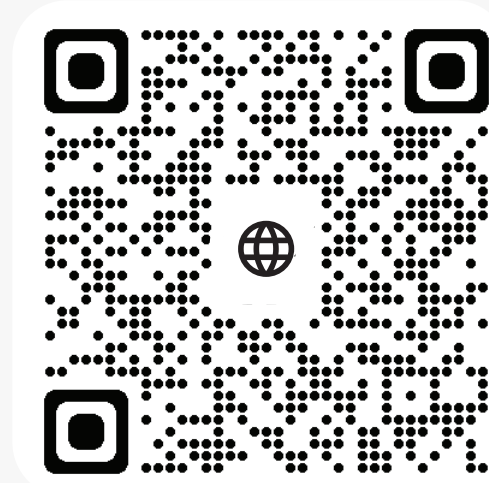


Volg de lokale richtlijnen voor het weggooien van de sensor.

Sensor verwijderen

Scan de QR code

voor de volledige handleiding



infinovo.com



Belangrijke informatie voordat u het product gebruikt

Lees de product instructie zorgvuldig door voordat u het product gebruikt. De instructie bevat belangrijke informatie, waaronder indicaties, contra- indicaties en waarschuwingen.

Ga voor instructie naar <https://infinovo.com/en/Downloads> of neem contact op met uw lokale distributeur.

✉ service@infinovo.com
customerservice@gdmedical.nl
customerservice@gdmedical.be

🌐 www.infinovo.com/en/
www.gdmedical.nl
www.gdmedical.be

CE 0197

Ver. 04.01
IFU-p3-009



	Infinovo Medical Co., Ltd. 3rd Floor, 6th Building, No.888 Zhujiang Road, Rudong, 226400, Jiangsu, China
EC REP	Llins Service & Consulting GmbH Obere Seegasse 34/2, 69124 Heidelberg, Germany TEL: +49 175 4870 819